

Les Bambis



ISPPC

Pôle Enfance et
Adolescence







Sommaire

1. Une infrastructure accueillante	4
⊗ L'orée du bois	4
⊗ Les différentes Communautés de la Forêt	7
⊗ Les espaces ludiques intérieurs de la forêt des Bambis	7
⊗ Les espaces extérieurs des Bambis	8
⊗ La Cabane des Fées	8
⊗ Au détour du sentier	11
2. Une organisation bien pensée	12
⊗ L'accueil du matin au sein de la forêt des Bambis et les départs	12
⊗ Les moments de jeux et de partages au sein de la forêt	15
⊗ Les petits cocons de repos	16
⊗ Les moments de pique-nique au sein de la forêt des Bambis	16
⊗ Les soins	19



Capacité d'accueil :
105 places



N° d'agrément ONE :
63/52048/01



Type d'accueil : Flexible.
Accueil d'enfants jusqu'à leur
entrée à l'école.



Ouverture de 6h30 à 20h30,
du lundi au vendredi



Adresse du milieu d'accueil :
Rue des Pinsons, 21
6110 Montigny-le-Tilleul



Téléphone : 071/92.39.70



Responsable : Madame
Virginie Taxhet



Directrice des crèches :
Martine Bonnejonne



Directeur Général du Pôle
Enfance et Adolescence :
Alberto Mulas

1. Une infrastructure accueillante

Bonjour et bienvenue dans la Forêt des Bambis. Notre milieu d'accueil est niché dans un écrin de verdure et permet aux enfants de s'épanouir au plus proche de la nature, dans un environnement propice au calme et à la sérénité. C'est donc tout naturellement que les Bambis sont devenus l'emblème de notre milieu d'accueil.

Dans ce document, vous retrouverez les informations liées au fonctionnement et à l'organisation de la forêt des Bambis. Suivez notre visite guidée en immersion, munissez-vous de votre carte et de votre boussole, nous allons vous faire découvrir tous les trésors que recense notre forêt.

L'orée du bois

Le milieu d'accueil est accessible via deux entrées.

L'entrée principale de la crèche se trouve au 1^{er} étage, à l'avant du bâtiment. Vous pouvez la rejoindre en empruntant l'allée principale munie d'une rampe qui facilite l'accès en poussette.

Un visiophone sécurise l'entrée. Celui-ci est relié aux différents espaces de vie. Vous pouvez vous y annoncer, les professionnels se feront un plaisir de vous inviter à entrer.

À droite du bâtiment, un second accès est possible via la porte du rez-de-chaussée. Cette entrée permet d'accéder à une partie des espaces de vie des plus grands sans devoir emprunter l'escalier à l'intérieur du bâtiment.







Les différentes Communautés de la Forêt



Plusieurs communautés se côtoient et vivent ensemble en harmonie au sein de la forêt des Bambis. Elles sont regroupées sur deux niveaux.

Dans la **partie haute de la forêt (à l'étage)**, vous trouverez les différentes communautés des enfants âgés de **0 jusqu'à leur entrée à l'école**. Ils y sont accueillis au sein de plusieurs espaces de vie en fonction de leurs besoins affectifs, développementaux, spécifiques, ... Ceux-ci sont aménagés de manière à répondre à leurs besoins d'exploration selon leur évolution et leurs attentes.

Ainsi :

- ▶ Les enfants **entre 0 et 12 mois** sont accueillis au sein des espaces de vie des « **Oursons** », « **Chatons** », « **Papillons** » et « **Lionceaux** »
- ▶ Les « **Abeilles** » et les « **Coccinelles** » accueillent les enfants entre **12 et 18 mois**
- ▶ **Les plus grands (à partir de 18 mois)** sont accueillis chez les « **Martiens** », « **Marins** » et « **Indiens** »

Dans les sous-bois (**au rez-de-chaussée du bâtiment**), 3 autres espaces de vie sont dédiés aux enfants à partir de 18 mois : les « **Ouistitis** », « **Koalas** » et « **Pandas** ».

L'âge n'étant qu'un indicateur, les passages d'une communauté à une autre sont proposés sur base de l'observation des professionnels et en collaboration avec vous, parents.

Vous nous suivez toujours ? Continuons notre randonnée...



Les espaces ludiques intérieurs de la forêt des Bambis

Une **salle de psychomotricité** a été aménagée et permet aux enfants d'aller à la rencontre du plaisir de l'activité motrice, de la prise d'autonomie et de la confiance en soi. L'espace est constitué de modules moteurs, de parcours de psychomotricité, d'un parc à balles et autre matériel permettant aux enfants de se mouvoir en toute sécurité.

A l'étage, une **bibliothèque** est mise à la disposition des enfants des groupes des moyens et des grands. Un partenariat est mis en place avec la bibliothèque de Montigny-le-Tilleul. Une fois par mois, les professionnels y sélectionnent des livres en vue de rencontrer les envies des enfants. Ils bénéficient des conseils judicieux de la bibliothécaire. De son expérience, elle a pu enrichir le choix des livres, ouvrir d'autres horizons. Certaines puéricultrices sont formées à la lecture de contes et réalisent des animations autour de ces livres.

Dans le cadre du projet Intergénérationnel, l'espace psychomotricité et bibliothèque sont aussi dédiés aux rencontres avec les bénéficiaires de la Maison de Repos et de Soins « Quiétude » de Montigny-le-Tilleul. Des activités de type ateliers cuisine ou lecture y sont organisées. Prenant la forme d'un projet d'échanges intergénérationnels, les enfants sont aussi parfois amenés à rencontrer les personnes âgées au sein de leur milieu de vie.

Les espaces extérieurs des Bambis

Le milieu d'accueil bénéficie de **plusieurs espaces extérieurs : un jardin et une terrasse sécurisée à l'étage, et deux jardins au rez-de-chaussée**. Le **cadre verdoyant** dont bénéficie le milieu d'accueil donne l'opportunité aux enfants d'élargir leur champ de découvertes au fil des saisons. Des **modules** y sont installés et permettent aux enfants de vivre des expériences motrices en plein air. Dès lors, il est utile de joindre, selon la saison, une paire de bottes, une écharpe, des gants, un bonnet ou un chapeau de soleil et de la crème de protection. Un casier est mis à votre disposition afin d'y déposer les affaires personnelles de votre enfant.

La Cabane des Fées

Dans la partie haute de la forêt (à l'étage), vous trouverez la **Cabane des Fées**. Nous faisons bien entendu référence au **bureau des infirmières et de l'assistante sociale, celui de la responsable du milieu d'accueil, ainsi que le secrétariat**.

Les infirmières sont présentes pour répondre à vos questions en lien avec la santé (notamment les consultations ONE), l'alimentation et l'hygiène au sein de la forêt des Bambis.

Pour les questions administratives concernant les horaires, inscriptions, ou les questions financières, c'est l'assistante sociale qui se fera un plaisir d'y répondre.

La responsable du milieu d'accueil, quant à elle, garantit la bonne gestion quotidienne de la forêt des Bambis. Elle coordonne les différentes zones du territoire de la forêt et s'assure du bon déroulement de la cohabitation des communautés. Elle planifie, dirige, et contrôle les activités au sein de la forêt afin d'assurer les meilleures conditions de confort et de sécurité.

Au sein du bureau, chaque membre de l'équipe est complémentaire et pourra donc répondre à vos interrogations de manière générale. Toutefois, si les questions sont plus pointues, nous vous redirigerons vers la personne concernée.







Au détour du sentier ...

Dans la partie haute de la forêt (à l'étage), un nid tout douillet est entièrement **dédié à l'allaitement maternel**. En effet, le milieu d'accueil soutient la poursuite de l'allaitement maternel et met à la disposition des mamans un espace leur permettant d'allaiter leur enfant en toute tranquillité et confortablement installées.

A cet étage, vous trouverez aussi le local dédié aux **consultations ONE**. Cet espace sert également de salle de réunion et est à disposition des professionnels pour des rencontres diverses : réunion d'équipes, formations, ...

Une **cuisine** se trouve également à l'étage. C'est à cet endroit que les repas sont réceptionnés, préparés et proportionnés avant d'être distribués au sein de tous les espaces de vie.

Les repas sont préparés par la cuisine centrale de l'ISPPC. Les menus sont élaborés en collaboration avec une équipe de diététiciens, avec l'aval de l'ONE. Les aliments sont proposés dans le respect des régimes particuliers des enfants accueillis au sein de la forêt des Bambis.

2. Une organisation bien pensée



L'accueil du matin au sein de la forêt des Bambis et les départs

L'un des moments les plus importants de la journée est l'accueil chaleureux du matin. Le professionnel qui accueille votre enfant mettra tout en œuvre pour rendre cette transition la plus douce possible.

Vous serez invités à accompagner votre enfant à l'entrée de l'espace de vie où le professionnel y accueillera votre enfant et prendra le temps de récolter les informations nécessaires pour la bonne continuité de la journée. Un petit sas est mis à disposition des familles pour permettre d'y déposer les affaires personnelles de leur enfant au porte-manteau ou dans un petit casier.

L'accueil tôt en début de journée et tard en fin de journée s'effectue toujours dans un même espace de vie afin de garantir des repères pour l'enfant et sa famille.

Ainsi, à 6h30, tous les enfants sont accueillis chez les Oursons.

A 7h, les moyens et les grands sont accueillis chez les Abeilles.

Entre 7h30 et 8h, les enfants commencent à rejoindre leurs espaces de vie respectifs.

Pour l'accessibilité des familles, l'étage est donc ouvert à partir de 6h30 et le rez-de-chaussée à partir de 7h30.

En fin de journée, à partir de 16h, les enfants des espaces de vie des Chatons et des Papillons se rassemblent chez les Oursons. Le groupe des Lionceaux rejoignent les Oursons aux alentours de 17h.

Chez les moyens, vers 16h, les Coccinelles et les Abeilles se regroupent chez les Abeilles. Les Indiens, Marins, Martiens se regroupent au sein des espaces de vie des Marins et Martiens. Les Ouistitis, quant à eux, rejoignent les Koalas et les Pandas.

A 17h30, les enfants des espaces de vie des moyens et des grands (Indiens, Martiens, Marins et Ouistitis, Koalas, Pandas) se regroupent tous chez les Abeilles.

Enfin, après les soupers, les enfants présents jusqu'à la fermeture du milieu d'accueil se réunissent chez les Oursons.



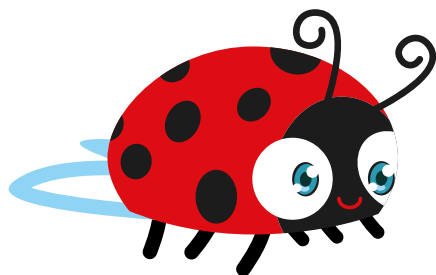




Les moments de jeux et de partages au sein de la forêt

Les différents espaces de vie ont été pensés et aménagés en terme d'espace et de matériel en vue d'accompagner l'enfant dans les différentes étapes de son développement.

Chez les bébés, vous retrouverez des tapis au sol leur permettant de se mouvoir en toute liberté ainsi que du matériel sensoriel. Aussi, les professionnels proposent un environnement propice à l'éveil musical par l'intermédiaire d'instruments de musique, de chants, de chansons et comptines.



L'espace des moyens et des grands est aménagé pour favoriser les petits groupes et le libre accès au gré des envies des enfants.

Chez les moyens, l'accent est mis sur la proposition d'un environnement riche en découvertes de type motrices, de cache-cache, de symbolique. Des espaces de type coins doux sont prévus en vue de permettre à l'enfant de se poser, se reposer en tous temps. Ce coin est aménagé à l'aide de coussins, de tapis, de lumières douces. On peut y écouter de la musique, y lire des livres au calme.

Dans la salle de psychomotricité, les enfants des différents espaces de vie se retrouvent pour partager un moment de défoulement dans un lieu aménagé à cet effet. Cette salle permet également de rassembler les enfants lors de festivités (ex : Carnaval,...).

Aussi, le couloir de l'étage est régulièrement utilisé pour permettre à tous les espaces de vie de profiter d'un endroit où se défouler, courir, utiliser les petits vélos, ...

Les petits cocons de repos

Chez les bébés, les espaces de repos sont intégrés au sein des espaces de vie. Les enfants profitent de moments de repos sous le regard attentif et sécurisant des professionnels. Les lits sont

individualisés et nominés en vue de garantir un repère stable pour le bébé. Les professionnels veillent à mettre à leur disposition leurs affaires personnelles (doudou, tétine, ...).

Chez les Abeilles et les Coccinelles, les espaces de repos sont attenants à l'espace de vie et permettent un contact visuel permanent grâce à la présence de grandes vitres. Des lits à barreaux sont prévus pour les enfants jusqu'à 18 mois. Au-delà de 18 mois, les enfants profiteront de moments de repos dans des petites couchettes. Les professionnels sont attentifs à garantir la sécurité affective des enfants par la mise à disposition de leurs affaires personnelles (doudou, tétine, ...).

Chez les grands, les dortoirs sont des espaces totalement ouverts intégrés à l'espace de vie et où l'adulte est présent et en surveillance permanente. L'enfant y voit l'adulte, il s'y sent rassuré. Des rituels sont installés en vue de garantir la transition (petite musique).

Les moments de pique-nique au sein de la forêt des Bambis

De quoi reprendre des forces pour la journée !

La flexibilité des horaires proposés par le milieu d'accueil implique une organisation des repas au plus proche des besoins et du rythme de chacun, en fonction de l'heure d'arrivée de l'enfant au sein du milieu d'accueil.

Ainsi, les enfants qui arrivent avant 8h ont la possibilité de prendre leur petit déjeuner au sein du milieu d'accueil.

Chez les Abeilles et les Coccinelles, un petit local ouvert attenant à l'espace de vie a été aménagé pour prendre les repas (repas de midi et goûter). Des





petites tables et chaises adaptées aux enfants forment un petit coin repas.

Dans tous les autres groupes de vie, les espaces repas sont intégrés au sein même de l'espace de vie. Le mobilier, tables et petites chaises, est adapté à l'âge des enfants accueillis.

Chez les tout-petits, les moments de repas sont des moments privilégiés entre l'adulte et l'enfant.

Chez les plus grands, les moments de repas sont organisés sous le signe de la convivialité et sont ritualisés. Les enfants mangent par petits groupes sur des petites tables séparées qui sont réparties au sein de l'espace de vie. Les enfants acquièrent petit à petit l'autonomie qui leur permet de devenir acteurs de ce moment (rangement des bavoirs, des gobelets, ...)

Pour les enfants présents au-delà de 18h30, les soupers sont donnés au sein de l'espace de vie des Abeilles, espace situé à proximité de l'espace cuisine.

Les soins

Dans chaque espace de vie, un espace change est aménagé. Chaque enfant possède son petit casier interne à l'espace de vie avec ses propres produits de soins.

Chez les bébés, l'espace soins fait partie intégrante de l'espace de vie. Celui-ci est agencé de sorte de voir et d'être vus de tous les enfants.

Chez les moyens, l'espace change se trouve dans une petite pièce distincte qui communique directement avec l'espace de vie. Le maintien de la relation est assuré par l'infrastructure qui a été conçue de manière à garantir la surveillance visuelle grâce à la présence de nombreuses vitres.

Au sein des espaces de vie des grands, toutes les salles de bains sont équipées de petits escaliers permettant aux enfants de monter de manière autonome sur la table à langer. Des petits WC sont mis à la disposition des groupes des moyens et des grands. Chez les grands, des petits éviers sont installés à la hauteur des enfants.



REZ DE CHAUSSÉE : 84 PLACES

3 sections
GRANDS :
21 places
**Indiens,
Marins,
Martiens**

Réfectoire

Cuisine

Section
9-12 mois :
14 places
Lionceaux

**Local
ONE**

2 sections
de MOYENS
**Abeilles et
Coccinelles**

**Bureau
AS/ infis**

**Bureau
administratif**

**Bureau du
responsable**

3 sections
bébés de
7 places =
21 places
**Oursons,
Châtons et
Papillons**

Entrée

EN BAS : 21 PLACES

1 section
GRANDS :
7 places
Ouistitis

1 section
GRANDS :
7 places
Koalas

1 section
GRANDS :
7 places
Pandas

**Les
Bambis**